

Produit :	GEDI
Service :	Requests
Version du service :	1.14.2
Type de document :	Manuel d'utilisation
Révision du document :	5

Historique

Révision	Description	Ecrit par	Date
1.0	Version initiale	KSE	06/10/2021
1.1	Ajout de la méthode get requests	KSE	03/12/2021
1.2	Description des méthodes GET + ajout de l'url en TQ	KSE	11/02/2022
1.3	Modification de l'annexe type de document immatriculation Modification de l'annexe type de document DOC12 Modification de l'annexe type de document DCAM	KSE	10/03/2022
1.4	Précision sur l'utilisation des pièces jointes Précision sur les messages d'erreurs	KSE	25/04/2022
1.5	Mise à jour de la méthode search Mise à jour des Types de personnels Mise à jour des URLs formation/production	KSE	24/08/2022
2	Ajout des communications Ajout des méthodes sur requestTypes Ajout des critères date de dernière mise à jour pour les recherches	KSE	10/03/2023
2.1	Correction sur les exemples pour le contenu d'un paramètre	KSE	20/03/2023
3	Ajout de l'update 3.3.6 : ajout de champs dans la réponse Nouveaux statuts de demande	KSE	26/09/2023
4	Ajout du schéma pour les statuts des demandes et des pièces jointes Précision sur le processus de création pour le contenu du champ requester	KSE	13/11/2023
5	Ajout des versions V1 / V2 du service request	KSE	19/12/2023

Objectifs du document

Ce document est destiné aux partenaires informatiques qui souhaitent utiliser les services web de la fédération Wallonie-Bruxelles. Il s'adresse, plus particulièrement, aux consommateurs des services proposés par la plateforme GEDI.

Public cible

Ce document s'adresse aux architectes, aux analystes et aux développeurs.

Contacts

Pour toute question ou demande d'assistance technique veuillez contacter le helpdesk de l'Etnic.

Support général
Email : support@etnic.be
Tél : 02 / 800 10 10

Table des matières

1. CADRE.....	5
2. SPÉCIFICATION GLOBALE.....	5
3. DESCRIPTION DES SERVICES GEDI-REQUESTS V1.....	6
3.1. HEADER.....	6
3.2. CRÉER UNE DEMANDE.....	6
3.2.1. Flux.....	6
3.2.2. Description.....	6
3.2.1. Description technique.....	6
3.2.2. Body.....	6
3.2.3. Code de retour.....	10
3.2.4. Exemple d'appel.....	10
3.2.5. Exemple de retour.....	10
3.3. RECHERCHER LES DEMANDES.....	11
3.3.1. Description.....	11
3.3.2. Description technique.....	11
3.3.3. Paramètres.....	11
3.3.4. Code de retour.....	11
3.3.5. Exemple d'appel.....	11
3.3.6. Exemple de retour.....	12
3.4. OBTENIR LE DÉTAIL D'UNE DEMANDE.....	12
3.4.1. Description.....	12
3.4.2. Description technique.....	12
3.4.3. Paramètres.....	12
3.4.4. Code de retour.....	13
3.4.5. Exemple d'appel.....	13
3.4.6. Exemple de retour.....	13
3.5. VISUALISER LE CONTENU D'UNE PIÈCE JOINTE.....	13
3.5.1. Description.....	13
3.5.2. Description technique.....	14
3.5.3. Paramètres.....	14
3.5.4. Code de retour.....	14
3.5.5. Exemple d'appel.....	14
3.5.6. Exemple de retour.....	14
3.6. AJOUTER UNE COMMUNICATION.....	14
3.6.1. Description.....	14
3.6.2. Description technique.....	14
3.6.3. Paramètres.....	14
3.6.4. Code de retour.....	14
3.6.5. Exemple d'appel.....	14
3.6.6. Exemple de retour.....	15
3.7. METTRE À JOUR UNE DEMANDE.....	15
3.7.1. Description.....	15
3.7.2. Description technique.....	15
3.7.3. Paramètres.....	15
3.7.4. Code de retour.....	15
3.7.5. Exemple d'appel.....	15
4. DESCRIPTION DES SERVICES GEDI-REQUESTTYPES V1.....	15
4.1. OBTENIR LA LISTE DES TYPES DE DEMANDE.....	15
4.1.1. Description.....	15
4.1.2. Description technique.....	15
4.1.3. Paramètres.....	16
4.1.4. Code de retour.....	16
4.1.5. Exemple d'appel.....	16
4.1.6. Exemple de retour.....	16

4.2.	OBTENIR LE DÉTAIL D'UN TYPE DE DEMANDE POUR UN CONTEXTE SPÉCIFIQUE.....	17
4.2.1.	<i>URI du service</i>	17
4.2.2.	<i>Description</i>	17
4.2.3.	<i>Description technique</i>	17
4.2.4.	<i>Paramètres</i>	17
4.2.5.	<i>Réponses</i>	17
4.2.6.	<i>Code de retour</i>	18
4.2.7.	<i>Exemple d'appel</i>	18
4.2.8.	<i>Exemple de retour</i>	19
4.3.	OBTENIR LE DÉTAIL D'UN PARAMÈTRE	20
4.3.1.	<i>Description</i>	20
4.3.2.	<i>Description technique</i>	20
4.3.3.	<i>Paramètres</i>	20
4.3.4.	<i>Réponses</i>	20
4.3.5.	<i>Code de retour</i>	20
4.3.6.	<i>Exemple d'appel</i>	20
4.3.7.	<i>Exemple de retour</i>	20
5.	CONTENU DU JEU DE TEST	21
5.1.	CONTEXTE	21
5.2.	DÉMARCHE.....	21
5.2.1.	<i>Liste des types de demande</i>	21
5.2.2.	<i>Détails par type de demande</i>	21
5.3.	PIÈCES JOINTES	22
6.	CYCLE DE VIE D'UNE DEMANDE.....	23
6.1.	VERSION 1	23
6.1.1.	<i>Liste des statuts d'une demande</i>	23
6.1.2.	<i>Cycle de vie de la demande</i>	23
6.1.3.	<i>Liste des statuts d'une pièce jointe</i>	23
6.1.4.	<i>Cycle de vie d'une pièce jointe</i>	24
6.2.	VERSION 2	24
6.2.1.	<i>Liste des statuts d'une demande</i>	24
6.2.2.	<i>Cycle de vie de la demande</i>	25
6.2.3.	<i>Liste des statuts d'une pièce jointe</i>	25
6.2.4.	<i>Cycle de vie d'une pièce jointe</i>	26

1. CADRE

Ces services offrent la possibilité de :

- encoder une demande dans GEDI et recevoir un accusé de réception.
- Interroger Gedi pour obtenir les informations d'une demande existante
- Chercher des demandes sur base de critères de recherche.
- Ajouter une communication sur une demande
- Consulter une communication d'une demande
- Accéder à la configuration des types de demandes
- **Modifier une demande déjà encodée**

Une demande créée dans GEDI est ensuite transmise à l'administration pour traitement.

2. SPÉCIFICATION GLOBALE

Service disponible sur base d'un fichier yaml

Les URLs des *endpoints* :

ENV	Service	Url Endpoint
TQ	requests	https://api-tq.etic.be:7443/external/gedi/v1
TQ	requests	https://api-tq.etic.be:7443/external/gedi/v2
TQ	NAM	https://secure-acc.etic.be/nidp/oauth/nam/token
PROD	requests	https://api.etic.be:7443/external/gedi/v1
PROD	requests	https://api.etic.be:7443/external/gedi/v2
PROD	NAM	https://secure.etic.be/nidp/oauth/nam/token

3. DESCRIPTION DES SERVICES GEDI-REQUESTS V1

3.1. HEADER

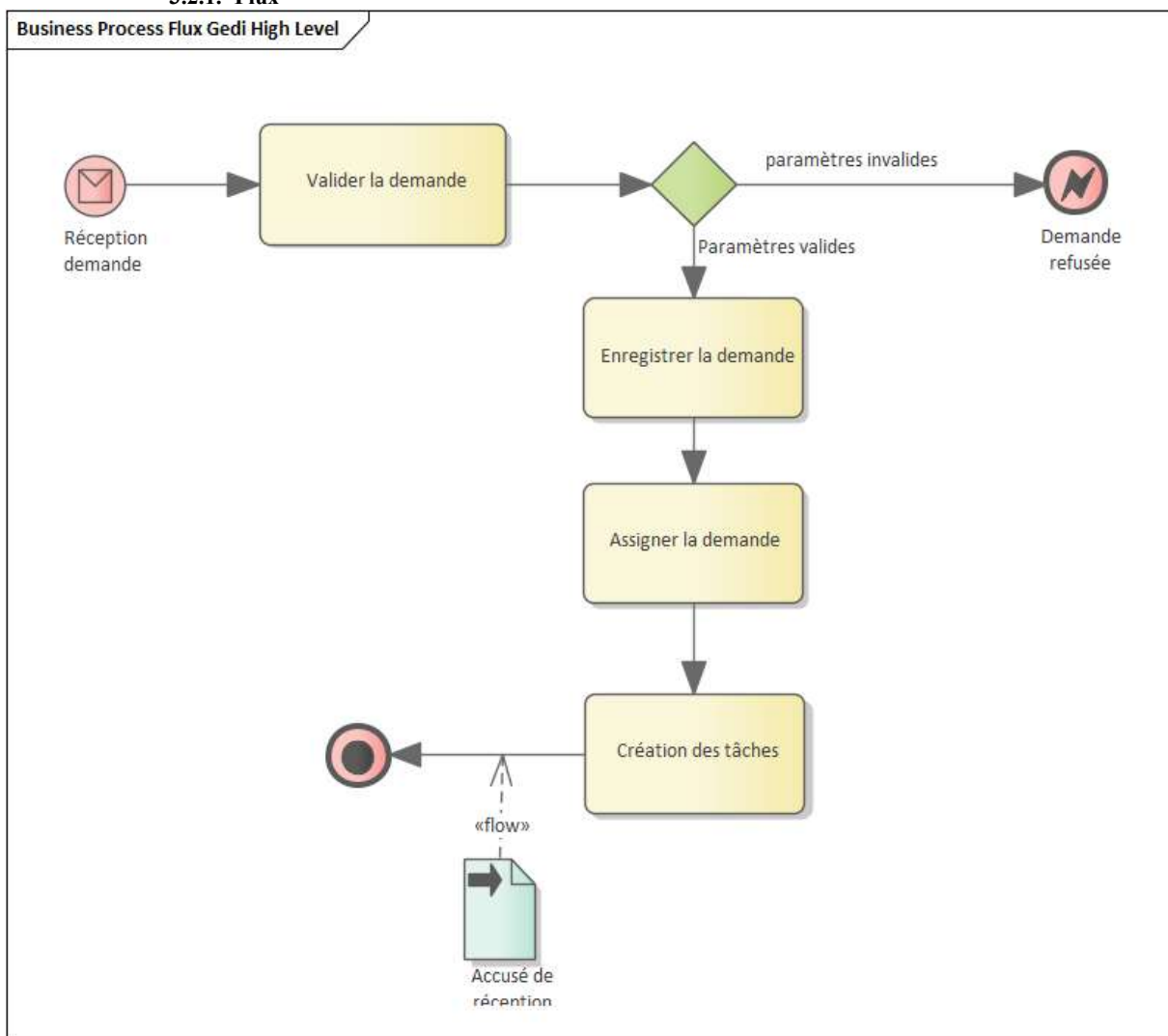
Peu importe le service GEDI appelé, il est possible d'ajouter un identifiant de requête au format UUID dans le header de la requête.

Cet identifiant est optionnel : s'il n'est pas fourni, le système en ajoute un automatiquement.

Nom du header : **X-ETNIC-RequestID**

3.2. CRÉER UNE DEMANDE

3.2.1. Flux



3.2.2. Description

Ce service permet de soumettre une demande à GEDI et de recevoir une confirmation de réception ainsi qu'un statut de la part du système.

3.2.1. Description technique

La description technique du service peut être trouvée dans le fichier gedi-request-V2.yaml

3.2.2. Body

Le body de la requête est composé de 2 éléments :

- request : Les paramètres liés à la demande
- attachment : les pièces jointes de la demande

3.2.2.1. Paramètres

Cet élément est obligatoire et doit avoir le nom "request"

La liste des différents paramètres qui peuvent être utilisés sont détaillés ci-dessous.

3.2.2.1.1. Le contexte

Indique le contexte dans lequel la demande est soumise.

Paramètre : **context**

Obligatoire : Oui.

3.2.2.1.2. La démarche

Indique le type de demande qui correspond à la demande envoyée.

Paramètre: **typeRequest**

Obligatoire : Oui.

3.2.2.1.3. L'initiateur physique de la demande

Informations sur la personne / organisme qui soumet la demande dans le système.

L'utilisateur cerbère utilisé pour négocier le token est actuellement enregistré automatiquement dans le système comme initiateur de la demande lors de la création.

2 cas sont à distinguer :

1. L'utilisateur est le compte artefact d'un FPO, c'est donc le nom de l'utilisateur qui est enregistré comme créateur de la demande. Dans ce cas, la valeur de ce champ doit contenir le nom du compte cerbère de l'utilisateur qui fait la demande
2. L'utilisateur est le compte cerbère de l'utilisateur qui fait la demande, c'est donc bien son nom qui sera enregistré comme créateur. Dans ce cas, la valeur de ce champ doit contenir le nom du compte cerbère artefact du FPO

Paramètre : **requester**

Obligatoire : Oui

Format : Une chaîne de caractère de maximum 20 caractères.

3.2.2.1.4. Le type de demandeur

Le type de service qui envoie la demande. Cette information permet à GEDI de savoir où aller récupérer les informations du demandeur.

Paramètre : **requesterService**

Obligatoire : Oui.

Liste de valeurs :

- FASE_ECOLE : données récupérées dans FASE pour un établissement scolaire (Concerne tout établissement scolaire, y compris par exemples les CPMS)
- FASE_PO : données récupérées dans FASE pour un Pouvoir Organisateur

Cette liste est amenée à évoluer au fil du temps

3.2.2.1.5. L'identifiant du demandeur

L'identifiant du demandeur qui soumet la demande. GEDI utilise l'identifiant pour récupérer les informations du demandeur. Le type d'identifiant varie en fonction du type du demandeur. Actuellement, le système s'attend à recevoir le numéro FASE d'un établissement.

Paramètre : **requesterServiceId**

Obligatoire : Oui.

3.2.2.1.6. Le type de bénéficiaire

Informations sur le bénéficiaire de la demande afin que GEDI sache où aller récupérer les données du bénéficiaire.

Le bénéficiaire peut soit être un établissement, soit un membre du personnel.

Paramètre : **beneficiaryService**

Obligatoire : Oui.

Liste de valeurs :

- SENS_MAT : numéro de matricule d'un membre du personnel
- FASE_ECOLE : numéro FASE d'un établissement
- SENS_RN : numéro de registre national d'un membre du personnel

Cette liste est amenée à évoluer au fil du temps

3.2.2.1.7. L'identifiant du bénéficiaire

Nom : **beneficiaryServiceId**

Obligatoire : Oui.

Format : un nombre entier. Un numéro FASE ou un numéro SENS en fonction du type de bénéficiaire.

3.2.2.1.8. Le type de personnel

Un code qui indique le type de personnel concerné par la demande;

Nom : **personTypeCode**

Obligatoire : Non

Format : Un nombre entier

Liste de valeurs :

1. Fonction de recrutement/Conférencier/Expert
2. Fonction de sélection
3. Fonction de promotion
5. ACS
6. APE
7. PTP
8. Puériculteur.trice contractuel.le
9. Part-APE
10. Part-APE – Aide technique
11. Personnel administratif WBE
12. Personnel ouvrier WBE

En cas d'absence, la valeur 1 est utilisée comme valeur par défaut

Cette liste est amenée à évoluer avec le temps

3.2.2.1.9. Un commentaire

Une zone de commentaire libre.

Nom : **comment**

Obligatoire : Non

Format : Une chaîne de caractères de maximum 200 caractères

3.2.2.1.10. Informations complémentaires

Il est possible d'ajouter des informations complémentaires en fonction du type de demande. Ces informations complémentaires se présentent sous la forme d'une liste.

Selon le type de demande, certains champs sont obligatoires, alors que d'autres sont facultatifs.

Nom : **detailRequestList**

Obligatoire : Non

Format : Une liste de clé/valeur

Voir la partie annexe 1 pour avoir plus d'informations sur champs supplémentaires en fonction du type de demande.

3.2.2.2. Pièces jointes

Le nom de cet élément doit débiter par "attachment". C'est un élément facultatif.
Il est possible d'ajouter plusieurs pièces jointes dans une seule requête.

Afin de pouvoir identifier les pièces jointes reçues avec une demande, il est nécessaire que chaque document possède un nom de fichier spécifique.

De cette manière, GEDI pourra s'assurer de traiter correctement les documents et les envoyer vers les agents compétents.

Il y a une taille limite pour les pièces jointes, elle est à 14.5 Mb.

3.2.3. Code de retour

- **201** : La demande a été créée avec succès
- **400** : Erreur de validation.
Les validations suivantes sont réalisées :
 - le type de demandeur est autorisé pour cette démarche ;
 - l'identifiant du demandeur est un identifiant valide ;
 - le type de bénéficiaire est autorisé pour cette démarche ;
 - l'identifiant du bénéficiaire est un identifiant valide.
- **500** : erreur interne lors de la création de la demande. La demande a bien été enregistrée mais a directement été clôturée par le système.
L'absence d'un paramètre obligatoire entre dans ce code d'erreur

3.2.4. Exemple d'appel

- Exemple 1

```
curl --location --request POST 'https://api-tq.etnic.be:7443/external/gedi/v2/requests' \
--form 'request="{
  \"context\": \"PENS\",
  \"typeRequest\": \"DCAM\",
  \"requester\": \"geditest\",
  \"requesterService\": \"ECOLE\",
  \"requesterServiceId\": 1907,
  \"beneficiaryService\": \"FASE_ECOLE\",
  \"beneficiaryServiceId\": 1907,
  \"detailRequestList\": { MATRICULE: \"27306272139\" } }" ' \
--form 'attachment=@/C:/DOSMED-04.pdf'
```

- Exemple 2

```
curl --location --request POST 'https://api-tq.etnic.be:7443/external/gedi/v2/requests' \
--form 'request="{
  \"context\": \"PENS\",
  \"typeRequest\": \"DC12\",
  \"requester\": \"geditest\",
  \"requesterService\": \"ECOLE\",
  \"requesterServiceId\": 1907,
  \"beneficiaryService\": \"SENS\",
  \"beneficiaryServiceId\": 27306272139,
  \"detailRequestList\": {} }" ' \
--form 'attachment=@/C:/DOC12.pdf'
```

3.2.5. Exemple de retour

```
{
  \"self\": \"string\",
  \"id\": \"928264e5-5f81-4853-9510-a3b8b1fff97c\",
  \"context\": \"PENS\",
  \"typeRequest\": \"DC12\",
  \"status\": \"NEW\",
  \"requester\": \"geditest\",
```

```

"requesterService": "ECOLE",
"requesterServiceId": "1717",
"beneficiaryService": "SENS",
"beneficiaryServiceId": "18511280258",
"detailRequestList": {}
}

```

3.3. RECHERCHER LES DEMANDES

3.3.1. Description

Permet de rechercher une liste de demande sur base de plusieurs critères

3.3.2. Description technique

La description technique du service peut être trouvée dans le fichier gedi-request-V2.yaml

3.3.3. Paramètres

Nom	Description	Obligatoire	Format	Exemple
requester	Le demandeur de la demande	Non	String	
requesterService	Le service du demandeur	Oui	String	Valeurs possible : FASE_ECOLE FASE_PO SENS_MAT SENS_RN
requesterServiceId	L'identifiant du demandeur. Il est possible de mettre plusieurs identifiant en une seule recherche s'ils sont séparés par une virgule	Oui	String	
from	Date de début de l'intervalle de recherche sur la date de création	Non	Date	Format attendu : yyyy-mm-dd
to	Date de fin de l'intervalle de recherche sur la date de création	Non	Date	Format attendu : yyyy-mm-dd
fromLastModification	Date de début de l'intervalle de dernière modification	Non	Date	Format attendu : yyyy-mm-dd
toLastModification	Date de fin de l'intervalle de dernière modification	Non	Date	Format attendu : yyyy-mm-dd
typeRequest	type de la demande	Non	String	
beneficiaryService	service du bénéficiaire	Non	String	Valeurs possible : FASE_ECOLE FASE_PO SENS_MAT SENS_RN
beneficiaryId	L'identifiant du bénéficiaire	Non	String	
Status	Le statut de la demande	Non	String	Valeurs possible : NEW IN_TREATMENT REFUSED CLOSED ON_HOLD UPDATED

3.3.4. Code de retour

- **200** : La demande consultée est retournée
- **400** : problème de validation de paramètres
- **500** : Erreur interne lors de la consultation

3.3.5. Exemple d'appel

```

curl --location --request GET 'https://api-tq.etnic.be:7443/external/gedi/v2/requests/?requesterService=FASE_ECOLE&requesterServiceId=1907' \

```

3.3.6. Exemple de retour

```
{
  "self": "string",
  "items": [
    {
      "href": "string",
      "id": "89f40230-a665-45d4-9661-7da6ba6d339b",
      "typeRequest": "DCAM",
      "status": "New",
      "requester": "string",
      "requesterServiceName": "string",
      "requesterService": "string",
      "requesterServiceId": "456",
      "codeTypePersonnel": "string",
      "beneficiaryName": "string",
      "beneficiaryService": "SENS",
      "beneficiaryServiceId": "123456789",
      "createdDate": "2023-09-06 15:27:35",
      "lastUpdated": "2023-09-07 15:27:35"
    }
  ],
  "total": 0,
  "page": 0,
  "pageSize": 0,
  "first": "string",
  "last": "string",
  "prev": "string",
  "next": "string"
}
```

3.4. OBTENIR LE DÉTAIL D'UNE DEMANDE

3.4.1. Description

Obtenir les informations détaillées d'une demande spécifique

En plus du détail de la demande, la réponse contient également :

- la liste des communications associées ;
- la liste des pièces jointes de la demande.

Pour chaque pièce jointe, les informations suivantes sont présentes :

- le nom
- le type
- le statut
- une référence interne
- une communication (vide si le statut n'est pas refusé)
- un lien pour obtenir le fichier

Pour chaque communication, les informations suivantes sont présentes :

- le contenu
- la date
- l'auteur. (Si l'auteur est interne à GEDI, il est remplacé par GEDI)

3.4.2. Description technique

La description technique du service peut être trouvée dans le fichier gedi-request-V2.yaml, sous la rubrique ci-dessous :
/requests/{id} Consulter une demande

3.4.3. Paramètres

Il y a un paramètre qui se retrouve dans l'url d'appel :

- L'id de la demande

3.4.4. Code de retour

- 200 : La demande consultée est retournée
- 400 : demande invalide
- 404 : la demande n'existe pas
- 500 : Erreur interne lors de la consultation

3.4.5. Exemple d'appel

```
curl --location --request GET 'https://api-tq.etnic.be:7443/external/gedi/v2requests/e5c91d6b-0b50-498b-aa6e-2a91738d3b80'
```

3.4.6. Exemple de retour

```
{
  "self": "https://api-tq.etnic.be/gedi/v1/requests/e5c91d6b-0b50-498b-aa6e-2a91738d3b80",
  "id": "e5c91d6b-0b50-498b-aa6e-2a91738d3b80",
  "typeRequest": "ATTR_DOC12_DEF",
  "status": "CLOSED",
  "priority": "haute",
  "requester": "GLOGFA02",
  "requesterName": "",
  "requesterService": "FASE_ECOLE",
  "requesterServiceId": "22005",
  "beneficiaryName": "Peeters Noémie",
  "beneficiaryService": "SENS_MAT",
  "beneficiaryServiceId": "29207210338",
  "createdDate": "2022-06-07 14:20:24",
  "endDate": "2022-06-08 11:27:48",
  "detailRequestList": {
    "DATE_EFFET": "13-06-2022"
  },
  "communications": [
    {
      "communication": "test formation 2022",
      "createdOn": "2022-06-08 11:25:13",
      "createdBy": "GEDI"
    }
  ],
  "attachments": [
    {
      "attachmentName": "ATTRIBUTION_19.pdf",
      "attachmentRef": "5b0d10dc-39c8-4b8b-9387-b1a0f1afd716",
      "self": "https://api-tq.etnic.be/gedi/v1/requests/e5c91d6b-0b50-498b-aa6e-2a91738d3b80/attachments/5b0d10dc-39c8-4b8b-9387-b1a0f1afd716"
    }
  ]
}
```

3.5. VISUALISER LE CONTENU D'UNE PIÈCE JOINTE

3.5.1. Description

Consulter la pièce jointe d'une demande.

3.5.2. Description technique

La description technique du service peut être trouvée dans le fichier gedi-request-V2.yaml, sous la rubrique ci-dessous :
/requests/{id}/attachments/{attachmentId}

3.5.3. Paramètres

Il y a deux paramètres qui se retrouvent dans l'url d'appel :

- L'id de la demande
- L'id de la pièce jointe

3.5.4. Code de retour

- **200** : La pièce jointe demandée est retournée
- **400** : demande invalide
- **404** : la demande ou la pièce jointe n'existent pas
- **500** : Erreur interne lors de l'appel

3.5.5. Exemple d'appel

```
curl --location --request GET 'https://api-tq.etnic.be:7443/external/gedi/v2/requests/e5c91d6b-0b50-498b-aa6e-2a91738d3b80/attachments/5b0d10dc-39c8-4b8b-9387-b1a0f1afd716'
```

3.5.6. Exemple de retour

Le fichier demandé.

3.6. AJOUTER UNE COMMUNICATION

3.6.1. Description

Mettre à jour les détails d'une demande en lui ajoutant une communication.

3.6.2. Description technique

La description technique du service peut être trouvée dans le fichier gedi-request-V2.yaml, sous la rubrique ci-dessous :
/requests/{id}/communications

3.6.3. Paramètres

Il y a un paramètre qui se retrouve dans l'url d'appel :

- L'id de la demande

Le contenu de la communication doit être envoyé au format json dans le body de l'appel.

La date de création et l'auteur de la communication sont générés au moment de l'appel côté serveur. Il ne sert à rien de les ajouter dans le body de l'appel.

3.6.4. Code de retour

- **204** : La demande est mise à jour avec la nouvelle communication. Ni la demande, ni la communication ne sont retournées.
- **400** : appel invalide
- **404** : la demande n'existe pas
- **409** : l'appel rentre en conflit avec l'état actuel du serveur
- **500** : Erreur interne lors de l'appel

3.6.5. Exemple d'appel

```
curl --location 'https://api-tq.etnic.be:7443/external/gedi/v2/requests/e5c91d6b-0b50-498b-aa6e-2a91738d3b80/communications' \  
--header 'Content-Type: application/json' \  
--data '{  
  "communication": "première communication"  
}'
```

3.6.6. Exemple de retour

Le retour est vide

3.7. METTRE À JOUR UNE DEMANDE

3.7.1. Description

Modifier une demande existante afin de soumettre une nouvelle version de documents précédemment envoyés.
La demande doit être dans le statut ON_HOLD pour pouvoir être mise à jour

3.7.2. Description technique

La description technique du service peut être trouvée dans le fichier gedi-request-V2.yaml, sous la rubrique ci-dessous :
/requests/{id} et la section **put**

Cette méthode est uniquement disponible à partir de la V2 du service

3.7.3. Paramètres

Il y a un paramètre qui se retrouve dans l'url d'appel :

- L'id de la demande

3.7.4. Code de retour

- **204** : La demande a été modifiée
- **400** : problème de validation de la demande
- **404** : l'ID de demande ne correspond pas à une demande existante
- **500** : Erreur interne lors de la modification

3.7.5. Exemple d'appel

```
curl --location --request PUT 'https://api-tq.etnic.be:7443/external/gedi/v2/requests/f726c5d4-cb81-463e-a496-4a4a74a1782e' \
--form 'attachment=@"/C:/ATTRIBUTION_19.pdf''
```

4. DESCRIPTION DES SERVICES GEDI-REQUESTTYPES V1

4.1. OBTENIR LA LISTE DES TYPES DE DEMANDE

4.1.1. Description

Obtenir la liste des types de demande pour un contexte spécifique.

4.1.2. Description technique

La description technique du service peut être trouvée dans le fichier gedi-request-types.yaml, sous la rubrique ci-dessous :
/requestTypes/context/{context}

Détails des champs de la réponse :

4.1.2.1. Self

Cette url permet d'obtenir le détail d'un type de demande dans un contexte donné

4.1.2.2. Id

C'est le code du type de demande. C'est ce code qui doit être utilisé lors de la création d'une demande.

4.1.2.3. Context

Rappel du contexte utilisé lors de cet appel

4.1.2.4. Description

Description textuelle du type de demande à destination des utilisateurs finaux

4.1.2.5. startDate

Date à partir de laquelle le type de demande est utilisable.

Si la valeur est null, alors le type de demande ne pourra pas être utilisé.

4.1.2.6. *endDate*

Date limite jusque laquelle le type de demande est utilisable.
Si cette date est null, il n'y a pas de date de fin d'utilisation du type de demande.

4.1.2.7. *active*

Indique si le type de demande est actuellement actif ou non.

4.1.2.8. *lastUpdateRequestType*

La date de dernière mise à jour du type de demande ou d'un élément associé.
Si le champ contient la valeur null, alors le type de demande n'a pas été modifié depuis sa création.

4.1.3. Paramètres

Il y a un paramètre qui se retrouve dans l'url d'appel :

- Le code du contexte

4.1.4. Code de retour

- **200** : la liste des types de demande est retournée.
- **500** : Erreur interne lors de l'appel

4.1.5. Exemple d'appel

```
curl --location 'https://api-  
tq.etnic.be/external/gedi/v1/requestTypes/context/PENS_WBE_OBL'
```

4.1.6. Exemple de retour

La réponse du service contient la liste des types de demandes.

Si le contexte n'est pas connu du système, ou si aucun type de demande ne lui est associé, la liste retournée ne contient aucun élément.

```
{  
  "self": "https://api-  
tq.intranet.etnic.be/external/gedi/v1/requestTypes/context/PENS_WBE_OBL",  
  "items": [],  
  "total": 0  
}
```

Sinon, la liste des types de demandes

```
{  
  "self": "https://api-  
tq.intranet.etnic.be/external/gedi/v1/requestTypes/context/PENS_WBE_OBL",  
  "items": [  
    {  
      "self": "https://api-  
tq.intranet.etnic.be/external/gedi/v1/requestTypes/DPPR_TYPE_1_NR_WBE/context/PENS_WBE_OBL",  
      "id": "DPPR_TYPE_1_NR_WBE",  
      "context": "PENS_WBE_OBL",  
      "description": "J'envoie un formulaire CF CAD POUR DPPR TYPE I NOUVEAU REGIME (  
temps plein)",  
      "startDate": "2022-01-01",  
      "endDate": null,  
      "active": true,  
      "lastUpdateRequestType": null  
    }  
  ]  
}
```



```
    },  
    {  
      "self": "https://api-  
tq.intranet.etnic.be/external/gedi/v1/requestTypes/ALLOC_FOYER_RES/context/PENS_WBE_OBL",  
      "id": "ALLOC_FOYER_RES",  
      "context": "PENS_WBE_OBL",  
      "description": "J'envoie une demande d'allocation foyer/résidence",  
      "startDate": "2022-01-01",  
      "endDate": null,  
      "active": true,  
      "lastUpdateRequestType": null  
    },  
    ...  
  ],  
  "total": 71  
}
```

4.2. OBTENIR LE DÉTAIL D'UN TYPE DE DEMANDE POUR UN CONTEXTE SPÉCIFIQUE

4.2.1. URI du service

https://{{environnement}}/external/gedi/v1/requestTypes/{{requestTypesCode}}/context/{{ContextCode}}

4.2.2. Description

Obtenir le détail d'un type de demande dans un contexte spécifique.

4.2.3. Description technique

La description technique du service peut être trouvée dans le fichier gedi-request-types.yaml, sous la rubrique ci-dessous :
/requestTypes/{id}/context/{contexte}

4.2.4. Paramètres

Il y a 2 paramètres qui sont des paramètres d'url :

- Code du type de demande
- Code du contexte

4.2.5. Réponses

La réponse est au format json et détaille les éléments du type de demande, au format json. Ce contenu est détaillé au point suivant.

4.2.5.1. Self

Cette url permet d'obtenir le détail d'un type de demande dans un contexte donné

4.2.5.2. Id

Identifiant technique interne du type de demande.

4.2.5.3. Context

Rappel du contexte utilisé lors de cet appel

4.2.5.4. Description

Description textuelle du type de demande à destination des utilisateurs finaux

4.2.5.5. Filter

Le filtre auquel est associé le type de demande.

4.2.5.6. startDate

Date à partir de laquelle le type de demande est utilisable.

Si la valeur est null, alors le type de demande ne pourra pas être utilisé.

4.2.5.7. endDate

Date limite jusque laquelle le type de demande est utilisable.

Si cette date est null, il n'y a pas de date de fin d'utilisation du type de demande.

4.2.5.8. actif

Indique si le type de demande est actuellement actif ou non.

4.2.5.9. rules

Contient la liste des règles de validation sur les demandeurs et bénéficiaires appliqués à ce type de demande.

Chaque règle contient un couple de valeurs demandeur et bénéficiaire.

Les valeurs possibles sont FASE_Ecole, FASE_PO, SENS_RN, SENS_MAT

- serviceRequester : le code du type de demandeur attendu
- serviceBeneficiary : le code du type de bénéficiaire attendu

4.2.5.10. parameters

La liste des paramètres associés à ce type de demande

- code : Le code technique du paramètre
- format : Si un format spécifique est attendu pour ce paramètre, il est indiqué ici. Le format est une expression régulière
- dataType : Le type de données attendu : String, Date, List ou ListComplex.
Les List et ListComplex sont similaires : ce sont des listes et les éléments de la liste ont les mêmes propriétés. La différence entre les deux se situe au niveau du contenu de la ListComplex ou les descriptions sont beaucoup plus longues.
- lastUpdate : date de dernière mise à jour du paramètre ou d'une valeur du paramètre si le dataType est List ou ListComplex. Si la valeur est null, alors pas de mise à jour depuis la création.

4.2.5.11. documentTypes

La liste des types de documents associés à ce type de demande pour ce contexte précis.

- Code : le code du type de document.
La pièce jointe envoyée avec la demande doit avoir ce code comme nom de fichier pour que le système puisse vérifier le type de document.
- Description : une description textuelle à destination de l'utilisateur final
- Annex : indique si le document est un document annexe ou un document principal
- Mandatory : indique si le document est obligatoire ou non.

4.2.5.12. lastUpdateRequestType

La date de dernière mise à jour du type de demande ou d'un élément associé.

Si le champ contient la valeur null, alors le type de demande n'a pas été modifié depuis sa création.

4.2.6. Code de retour

- **200** : La ressource existe et sa représentation est renvoyée.
- **400** : Ce code est renvoyé si un plusieurs paramètres de la requête sont syntaxiquement invalides.
- **404** : Ce code est renvoyé si la ressource interrogée n'existe pas.
- **500** : Ce code est renvoyé en cas d'erreur serveur.

4.2.7. Exemple d'appel

```
curl --location 'https://api-tq.etnic.be/external/gedi/v1/requestTypes/  
EXTRAIT_ACTE_NAISSANCE/context/PENS_WBE_OBL'
```

4.2.8. Exemple de retour

La réponse contient la représentation de la ressource demandée.

```
{
  "self": "https://api-tq.intranet.etnic.be/external/gedi/v1/EXTRAIT_ACTE_NAISSANCE/context/PENS_WBE_OBL",
  "id": "241",
  "context": "PENS_WBE_OBL",
  "description": "J'envoie un extrait d'acte de naissance",
  "filter": "Signalétique",
  "startDate": "2023-01-16",
  "endDate": null,
  "actif": true,
  "lastUpdateRequestType": null,
  "rules": [
    {
      "serviceRequester": "FASE_ECOLE",
      "serviceBeneficiary": "SENS_RN"
    },
    {
      "serviceRequester": "FASE_ECOLE",
      "serviceBeneficiary": "SENS_MAT"
    }
  ],
  "parameters": [
    {
      "code": "ANNEE_SCOLAIRE",
      "format": null,
      "dataType": "LIST",
      "lastUpdate": null
    },
    {
      "code": "ANNEE_SCOLAIRE",
      "format": null,
      "dataType": "LIST",
      "lastUpdate": null
    }
  ],
  "documentTypes": [
    {
      "code": "SIGNALETIQUE_27",
      "description": "Extrait d'acte de naissance",
      "annex": false,
      "mandatory": true
    }
  ]
}
```

4.3. OBTENIR LE DÉTAIL D'UN PARAMÈTRE

`https://{environnement}}/external/gedi/v1/requestTypeFields/{requestFieldName}`

4.3.1. Description

Obtenir le détail d'un paramètre type de demande dans un contexte spécifique.

4.3.2. Description technique

La description technique du service peut être trouvée dans le fichier gedi-request-types.yaml, sous la rubrique ci-dessous :
`/requestTypeFields/{id}`

4.3.3. Paramètres

Il y a 1 paramètre qui est un paramètre d'url :

- Le nom du paramètre

4.3.4. Réponses

La réponse est au format json et détaille les éléments du paramètre, au format json. Ce contenu est détaillé au point suivant.

4.3.4.1. *Self*

Cette url est l'URI de la ressource demandée

4.3.4.2. *Id*

Identifiant technique interne du type de demande.

4.3.4.3. *Name*

Nom du paramètre

4.3.4.4. *Format*

Si un format spécifique est attendu pour ce paramètre, il est indiqué ici. Le format est une expression régulière

4.3.4.5. *Type*

Le type de données attendu : String, Date, List ou ListComplex.

Les List et ListComplex sont similaires : ce sont des listes et les éléments de la liste ont les mêmes propriétés. La différence entre les deux se situe au niveau du contenu de la ListComplex ou les descriptions sont beaucoup plus longues.

4.3.4.6. *fieldValueList*

Liste des valeurs du paramètre si celui-ci est de type LIST ou LISTCOMPLEX

- name : le code de l'élément de la liste à utiliser lors des appels
- description : une description textuelle destinée à l'utilisateur final
- startDate : la date à partir de laquelle la valeur est utilisable
- endDate : la date maximale ou la valeur peut être utilisée

4.3.5. Code de retour

- **200** : Ce code est renvoyé si la ressource existe et sa représentation est renvoyée.
- **400** : Ce code est renvoyé si un plusieurs paramètres de la requête sont syntaxiquement invalides.
- **404** : Ce code est renvoyé si la ressource interrogée n'existe pas.
- **500** : Ce code est renvoyé en cas d'erreur serveur.

4.3.6. Exemple d'appel

```
curl --location 'https://api-tq.etic.be/external/gedi/v1/requestTypeFields/LISTE_CF_CAD'
```

4.3.7. Exemple de retour

La réponse contient la représentation de la ressource demandée.

```
{  
  "self": " https://api-tq.etic.be/external/gedi/v1/requestTypeFields/LISTE_CAD",  
  "id": 11,  
  "name": "LISTE_CAD",
```

```

"format": null,
"type": "LIST",
"fieldValueList": [
  {
    "name": "ABS_LONGUE_DUREE",
    "description": "Abs longue durée raisons familiales",
    "startDate": "2022-09-01",
    "endDate": null
  },
  {
    "name": "ABS_MILITAIRE",
    "description": "Absence prest militaires/prot civ/utilité publique",
    "startDate": "2022-08-01",
    "endDate": null
  },
  ...
]

```

5. CONTENU DU JEU DE TEST

5.1. CONTEXTE

Code	Description
PENS	personnel de l'enseignement

5.2. DÉMARCHE

5.2.1. Liste des types de demande

Code	Description
DC12	doc12
DCAM	demande de contrôle d'absence maladie
IMAT	demande d'Immatriculation

5.2.2. Détails par type de demande

5.2.2.1. Immatriculation

Démarche	Je souhaite immatriculer un MDP
typeRequest	IMAT
requesterService	FASE ECOLE
requesterServiceId	N° FASE de l'établissement
beneficiaryService	SENS RN
beneficiaryServiceId	Numéro national du MDP à immatriculer
Type de personnel	disponible pour ensemble des types de personnel
detailRequestList	NOM : le nom du membre du personnel
Pièce jointe	PE 50 PE 51 Diplômes Casier judiciaire Prestation de serment Composition de ménage Extrait d'acte de naissance Fiche signalétique Fiche récapitulative

--	--

5.2.2.2. doc 12

Démarche	Je souhaite envoyer un Doc12
typeRequest	DC12
requesterService	FASE ECOLE
requesterServiceId	N° FASE de l'établissement
beneficiaryService	SENS MAT
beneficiaryServiceId	N° de matricule du membre du personnel
Type de personnel	disponible pour ensemble des types de personnel
detaillRequestList	DATE_EFFET : la date d'effet
Pièce jointe	DOC12

5.2.2.3. Demande de contrôle d'absence maladie

Démarche	Je souhaite envoyer une demande de contrôle d'absence maladie
typeRequest	DCAM
requesterService	FASE ECOLE
requesterServiceId	N° FASE de l'établissement
beneficiaryService	FASE ECOLE
beneficiaryServiceId	N° FASE de l'établissement notifié
Type de personnel	disponible pour ensemble des types de personnel
detaillRequestList	MATRICULE : matricule du membre du personnel concerné par la demande
Pièce jointe	DOSMED-04

5.3. PIÈCES JOINTES

Code	Description
SIGN-01	PE 50
SIGN-02	PE 51
SIGN-03	Diplômes
SIGN-04	Casier judiciaire
SIGN-05	Prestation de serment
SIGN-06	Composition de ménage
SIGN-07	Extrait d'acte de naissance
SIGN-08	Fiche signalétique
SIGN-09	Fiche récapitulative
DOSMED-04	demande de contrôle médical: formulaire agréé
ATTRIBUTION-01	Doc12

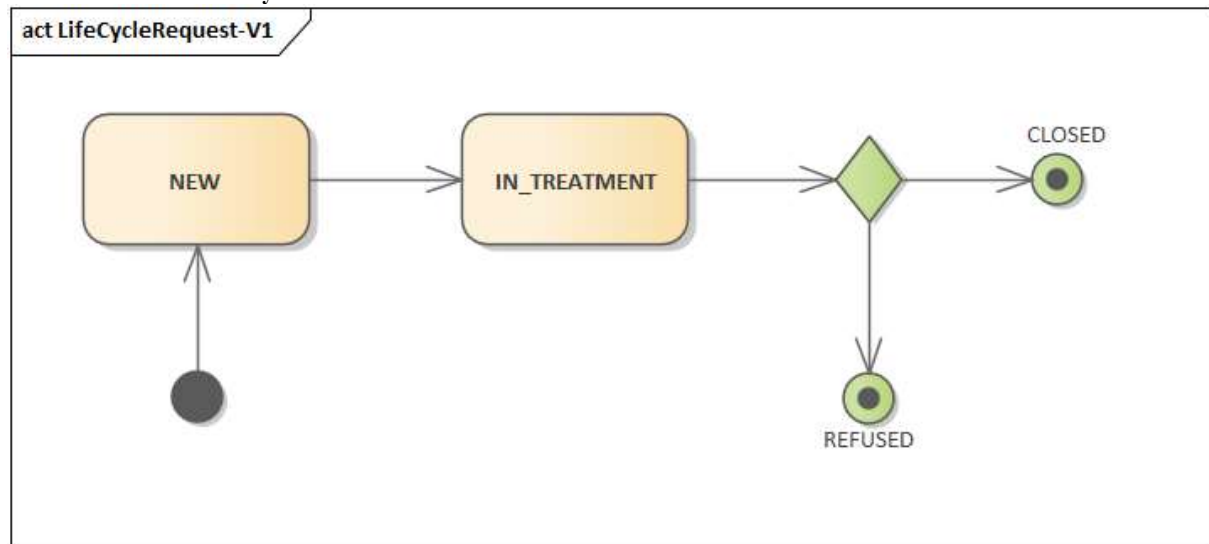
6. CYCLE DE VIE D'UNE DEMANDE

6.1. VERSION 1

6.1.1. Liste des statuts d'une demande

Statut	Signification
NEW	La demande est réceptionnée dans GEDI et est prête à être envoyée dans les services de gestion
IN_TREATMENT	La demande a été envoyée dans un service de gestion
CLOSED	La demande a été traitée et acceptée par l'agent. Elle est clôturée
REFUSED	La demande a été traitée par l'agent et refusée. Elle est clôturée

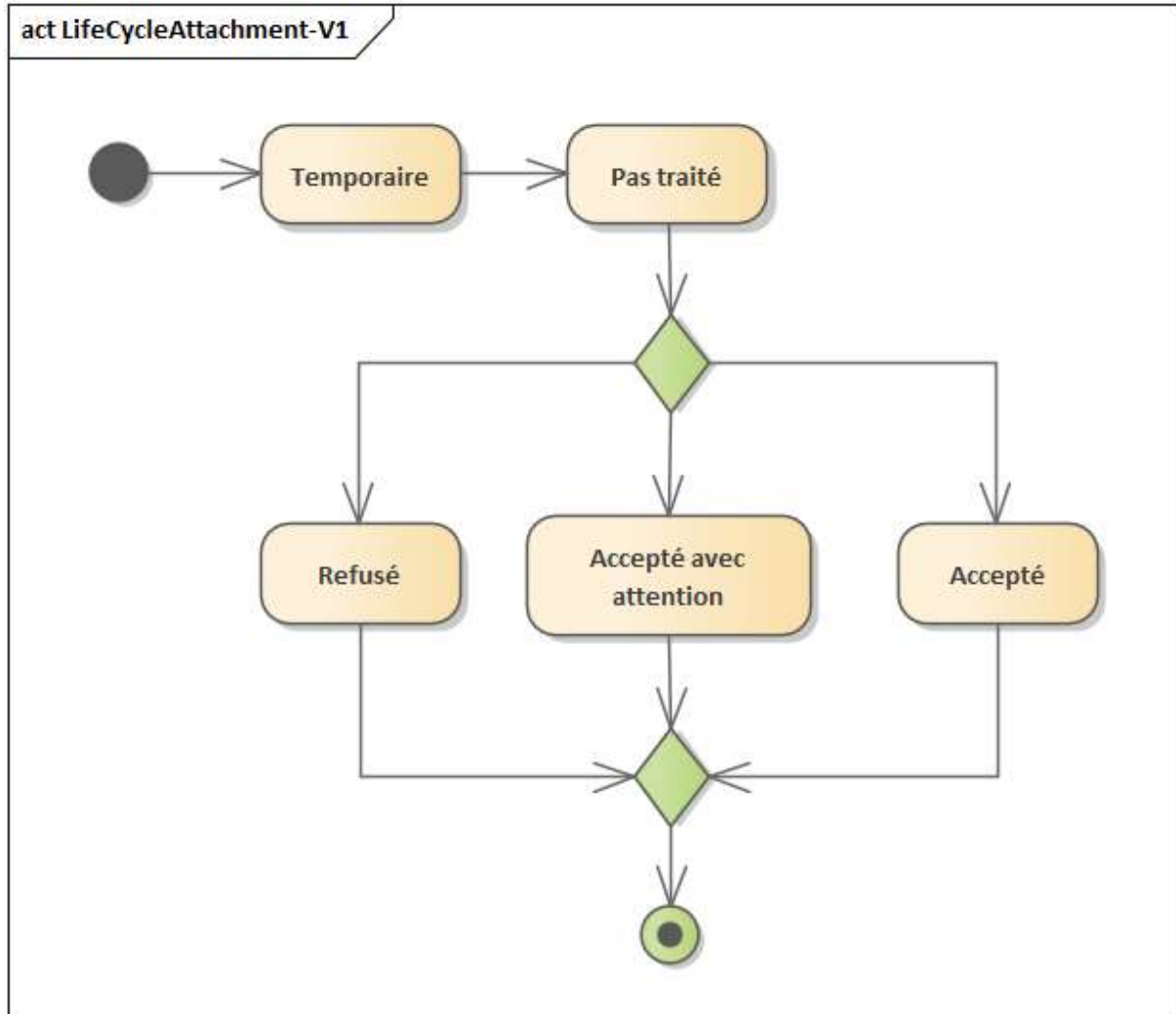
6.1.2. Cycle de vie de la demande



6.1.3. Liste des statuts d'une pièce jointe

Statut	Signification
Temporaire	La pièce jointe est réceptionnée dans GEDI et mais pas encore disponible dans les services de gestion
Pas traité	La pièce jointe est disponible dans les services de gestion
Refusé	La pièce jointe a été refusée par l'agent traitant
Accepté	La pièce jointe a été acceptée par l'agent traitant
Accepté avec attention	La pièce jointe a été acceptée par l'agent traitant mais celui-ci à ajouter une note à la pièce jointe pour l'établissement

6.1.4. Cycle de vie d'une pièce jointe

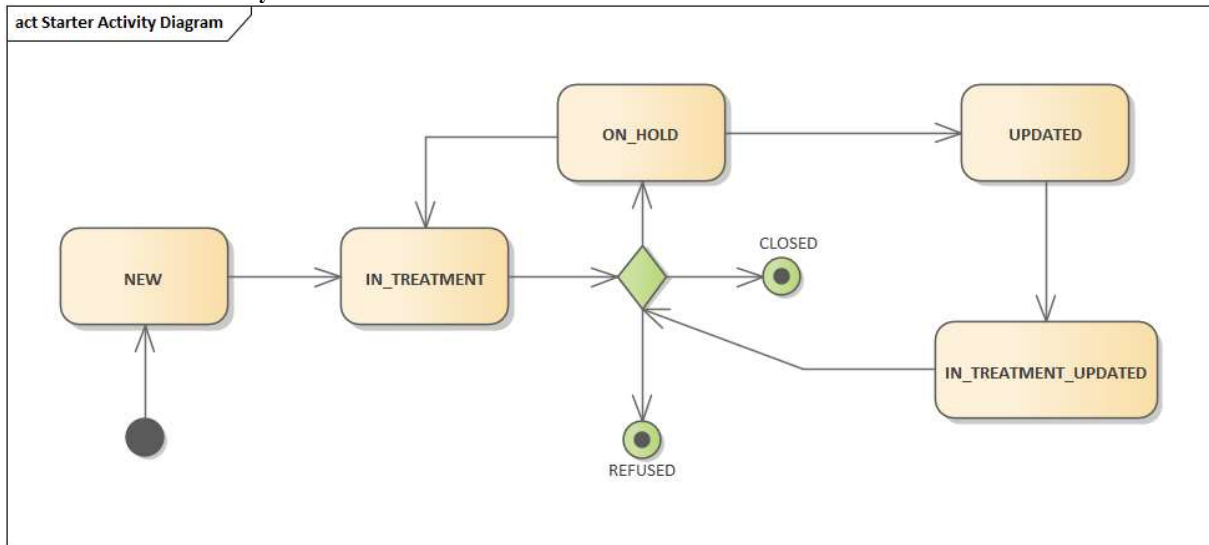


6.2. VERSION 2

6.2.1. Liste des statuts d'une demande

Statut	Signification
NEW	La demande est réceptionnée dans GEDI et est prête à être envoyée dans les services de gestion
IN_TREATMENT	La demande a été envoyée dans un service de gestion
CLOSED	La demande a été traitée et acceptée par l'agent. Elle est clôturée
REFUSED	La demande a été traitée par l'agent et refusée. Elle est clôturée
ON_HOLD	La demande doit être corrigée à la demande de l'administration
UPDATED	Une correction a été envoyée pour une demande ON_HOLD
IN_TREATMENT_UPDATED	La demande a été mise à jour et est disponible dans le service de gestion

6.2.2. Cycle de vie de la demande



6.2.3. Liste des statuts d'une pièce jointe

Statut	Signification
Temporaire	La pièce jointe est réceptionnée dans GEDI et mais pas encore disponible dans les services de gestion
Pas traité	La pièce jointe est disponible dans les services de gestion
Refusé	La pièce jointe a été refusée par l'agent traitant
A corriger	La pièce jointe a été marquée comme à corriger par l'agent traitant
Accepté	La pièce jointe a été acceptée par l'agent traitant
Accepté avec attention	La pièce jointe a été acceptée par l'agent traitant mais celui-ci à ajouter une note à la pièce jointe pour l'établissement

6.2.4. Cycle de vie d'une pièce jointe

